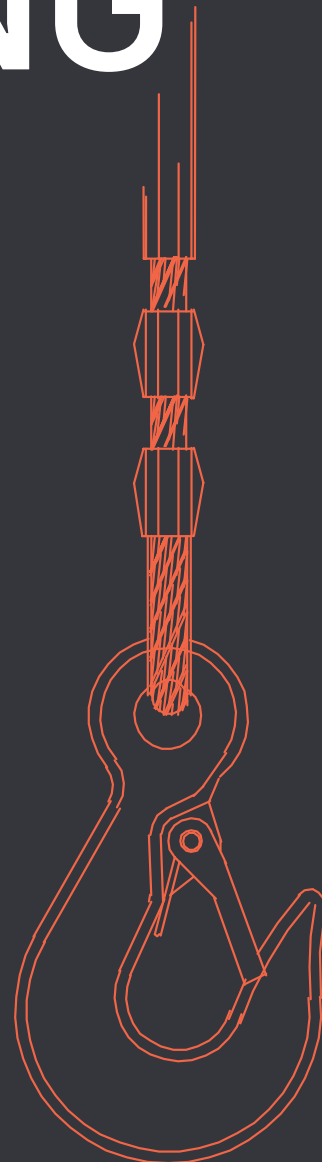




BETRIEBS ANLEITUNG

Lesen und speichern Sie diese Anleitung.

TORQX
BLITZ 12
12000 PFUND



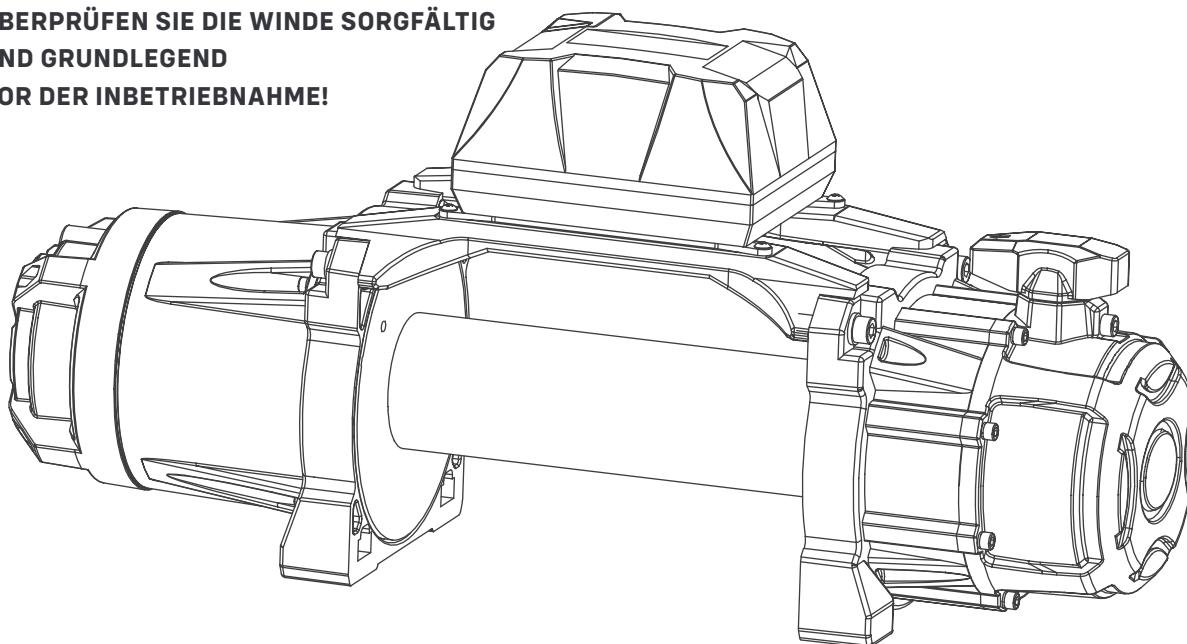
WARNUNG: Lesen Sie alle Montage- und Betriebsanweisungen sorgfältig durch, bevor Sie in Betrieb nehmen. Die Nichtbeachtung der Sicherheitsregeln und anderer grundlegender Sicherheitsvorkehrungen kann zu schweren Verletzungen führen.

INHALTSVERZEICHNIS

SEITENVERWEISE

| | |
|-------------------------------------|----|
| Technische Daten | 3 |
| Allgemeine Sicherheitsinformationen | 4 |
| Installation und Einrichtung | 5 |
| Montage der Winde | 6 |
| Verdrahtungsanschlüsse | 7 |
| Vorbereitung der Seile | 9 |
| Spulen und Wartung | 10 |
| Fehlersuche | 11 |
| Teileliste | 12 |
| Garantie und Ausschlüsse | 12 |

**ÜBERPRÜFEN SIE DIE WINDE SORGFÄLTIG
UND GRUNDLEGENDE
VOR DER INBETRIEBNAHME!**



| Eigenschaft | Spezifikation |
|---|---|
| Nennzugkraft für eine Leitung | 12,000 lbs (5.443 kg) |
| Motor | 6.0 PS / 4,5 kw Serie gewickelt |
| Untersetzungsverhältnis des Getriebes (normale Geschwindigkeit) | 201.6:1 |
| Untersetzungsverhältnis des Getriebes (hohe Geschwindigkeit) | 100.8:1 |
| Zahnradgetriebe | 3-Stufen-Planeten |
| Magnetspule Max Strom | 450A |
| Wasserdichtigkeit des Magneten Bewertung | IP68 |
| Windenseil | 10 mm x 26 m Synthetikseil |
| Fernsteuerung | Handbedienung (Kabel: 3,5 m) / Drahtlos |
| Reichweite der drahtlosen Fernbedienung | 20 m |
| Bremssystem | Automatisch |
| Batterieleitungen | 2 Spurweite, 1,76 m |
| Klöppel | Aluminium Hawse |
| Kupplung | Keilnutnocken |
| Trommel-Durchmesser | 64 mm |
| Montage-Schrauben-Muster | 254 x 114 mm |
| Haken | 3/8" |
| Abmessungen | 559 x 160 x 269 mm |
| Nettogewicht | 27.3 kg |

| Ebene | Nennzugkraft lbs (kgs) | Kumulative Kabellänge |
|-------|------------------------|-----------------------|
| 1 | 12000 (5443) | 4.6 |
| 2 | 9447 (4285) | 10.5 |
| 3 | 7789 (3533) | 17.7 |
| 4 | 6626 (3005) | 26.0 |

Leitungsgeschwindigkeit und Stromaufnahme bei normaler Geschwindigkeit (erste Schicht)

| Schnurzug (lbs/kg) | Liniengeschwindigkeit m/min | Strom Ampere |
|--------------------|-----------------------------|--------------|
| 0 | 10 | 75 |
| 3000 (1347) | 3.4 | 180 |
| 6000 (2727) | 2.3 | 260 |
| 9000 (4091) | 1.8 | 330 |
| 12000 (5443) | 1.4 | 400 |

Leitungsgeschwindigkeit und Stromaufnahme bei hoher Geschwindigkeit (erste Schicht)

| Schnurzug (lbs / kg) | Liniengeschwindigkeit m/min | Motor-Ampere |
|----------------------|-----------------------------|--------------|
| 0 | 20 | 75 |



WICHTIGE INFORMATIONEN

Die Verantwortung für den sicheren Betrieb dieser Winde liegt letztendlich beim Betreiber. Bitte lesen Sie alle Bedienungsanleitungen vor der Installation und dem Betrieb Ihrer Winde sorgfältig durch. Bewahren Sie die Anleitung zum späteren Nachschlagen auf. Benutzen Sie die Winde nur wie vorgesehen und in der Betriebsanleitung beschrieben. Die Sicherheitsvorkehrungen sollten immer befolgt werden, um das Risiko von Verletzungen und Schäden an der Winde zu verringern.

SICHERHEITSHINWEISE

- Stellen Sie sicher, dass die Bedienungsanleitung vor der Installation der Winde vollständig gelesen wird.
- es wird empfohlen, dass der Benutzer über eine Allradausbildung verfügt und mit Bergesituationen vertraut ist, bevor er die Winde benutzt.
- Um die Ladung zu halten, sind mindestens 8 Umwicklungen um das Fass erforderlich.
- Überschreiten Sie nicht die maximale Zugkraft der Leine.
- Verwenden Sie die Winde nicht zum Heben oder Bewegen von Personen.
- Die Kupplung nicht unter Last auskuppeln.
- Lassen Sie die Kupplung nicht eingerastet, wenn sie nicht benutzt wird.
- Stellen Sie sicher, dass die drahtlose Fernbedienung ausgeschaltet ist und an einem geeigneten, wasserdichten Ort aufbewahrt wird, wo die Tasten nicht versehentlich gedrückt werden können, wenn sie nicht benutzt wird.
- Halten Sie Abstand zum Kunststoffseil, wenn es unter Last steht, und fassen Sie das Seil nicht unter Last an. Versuchen Sie nicht, das Kunststoffseil zu führen, wenn es unter Last steht.
- Alle Personen sollten sich in einem sicheren Abstand von der Bergesituation befinden (empfohlen wird das 1,5-fache des ungedehnten Seils). Stellen Sie sich oder Ihre Beobachter niemals in den Weg eines zu bergenden Fahrzeugs.
- Bemessungshaken/-punkte für jedes Fahrzeug müssen eine ausreichende Festigkeit aufweisen und korrekt angebracht werden.
- Abgenutzte oder beschädigte Winden oder Ausrüstungen sollten nicht verwendet werden.
- Schließen Sie Gleichstromwinden niemals an eine Wechselstromversorgung an, da dies zu Motorschäden oder tödlichen Schlägen führen kann.
- Ausgelegt für die Beförderung einer Last in Bodennähe oder bei einer Neigung von weniger als 30°.
- Ziehen Sie nur gerade, sonst kann das Gehäuse brechen und fällt nicht unter die Garantie. Wenn ein abgewinkeltes Winden erforderlich ist, wird die Verwendung eines Schnappblocks empfohlen.

- Wenden Sie sichere Praktiken beim Winden an und halten Sie sich aus dem Gefahrenbereich der sich drehenden Windentrommel, des Fairleads, des Gabelhakens oder des Windenmotors fern. Nehmen Sie die Spannung vom Seil und schalten Sie den Strom ab, bevor Sie Ihre Hände in die Nähe dieser Gefahrenzone bringen. Unterbrechen Sie die Stromzufuhr, bevor Sie in oder um die Windentrommel herum arbeiten.
- Achten Sie darauf, dass das Windenseil gleichmäßig aufgewickelt ist und sich nicht bündelt, da dies zum Bruch des Produkts führen kann und nicht unter die Garantie fällt.
- Verwenden Sie nur die mitgelieferte Fernbedienung und das Zubehör.
- es wird empfohlen, einen Windendämpfer zu verwenden, wenn eine Bergung durchgeführt wird.

■ **WARNUNG: BATTERIEN AUßER REICHWEITE VON KINDERN AUFBEWAHREN.**



- Das Verschlucken kann innerhalb von nur 2 Stunden zu schweren oder tödlichen Verletzungen führen, da es zu chemischen Verätzungen und einer möglichen Perforation der Speiseröhre kommt.
- Erlauben Sie Kindern niemals, Knopfzellen eines Geräts zu ersetzen.
- wenn Sie vermuten, dass Ihr Kind eine Knopfzelle verschluckt hat, rufen Sie sofort die **24-Stunden-Giftinformationszentrum an +49 30 19240** (Deutschland, Berlin) an und lassen Sie sich schnell und kompetent beraten.
- Prüfen Sie die Geräte regelmäßig und vergewissern Sie sich, dass das Batteriefach ordnungsgemäß gesichert ist, z. B. dass die Schraube oder ein anderer mechanischer Verschluss fest angezogen ist. Verwenden Sie das Gerät nicht, wenn das Fach nicht sicher ist.
- Entsorgen Sie verbrauchte Knopfzellen sofort und sicher außerhalb der Reichweite von Kindern. Eine Batterie kann auch dann noch gefährlich sein, wenn sie das Gerät nicht mehr betreiben kann.
- Wegen Brand-, Explosions- oder Leckagegefahr nicht zerlegen, aufladen, zerdrücken oder Feuer oder hohen Temperaturen aussetzen.
- Informieren Sie andere über die mit Knopfzellen verbundenen Risiken und wie sie ihre Kinder schützen können.

OPERATION

- Diese Winde ist für den intermittierenden Einsatz konzipiert, kontinuierlicher Einsatz führt zur Überhitzung der Komponenten.
- Die Winde ist nicht für den industriellen Einsatz oder den Einsatz bei Hebevorgängen oder Überkopfheben vorgesehen.

1. Kupplung

Der Kupplungsgriff am Getriebe verfügt über drei Stellungen: normale Geschwindigkeit, ausgekuppelt, hohe Geschwindigkeit.

Drehen Sie den Hebel in die entriegelte Position, damit das Seil manuell von der Trommel gezogen werden kann. Wenn sich der Hebel in der Position für normale und hohe Geschwindigkeit befindet, ist die Trommel mit dem Getriebe verbunden und kann vom Windenmotor angetrieben werden.

Der Hebel kann nur bewegt werden, wenn die Winde nicht belastet ist. Die Trommel muss möglicherweise leicht gedreht werden, um die Zahnräder vor der Aktivierung auszurichten. Lassen Sie die Kupplung nicht in der Position für normale und hohe Geschwindigkeit, wenn sie nicht benutzt wird.

2. Bremse

Die Winde verfügt über eine automatische Trommelbremse, die verhindert, dass das Fahrzeug rückwärts rollt, wenn es an einem Hang gewindet wird. Vergewissern Sie sich, dass das Seil in der richtigen Richtung auf die Trommel gewickelt ist, um sicherzustellen, dass diese Sicherheitsfunktion in Betrieb ist.

3. Antrieb der Winde

es ist eine Mindestanforderung, eine 650CCA-Batterie zu verwenden. Stellen Sie sicher, dass der Fahrzeugmotor während des Windenbetriebs läuft, um eine ausreichende Ladung der Batterie zu gewährleisten. Stellen Sie sicher, dass die Batterie in gutem Zustand ist und alle elektrischen Leitungen sauber und sicher angeschlossen sind.

VORSICHT

Verwenden Sie beim Auf- und Abspulen nur hohe Geschwindigkeiten. Es darf nur Synthetikseil verwendet werden. Nicht in der Hochgeschwindigkeitsposition belasten.

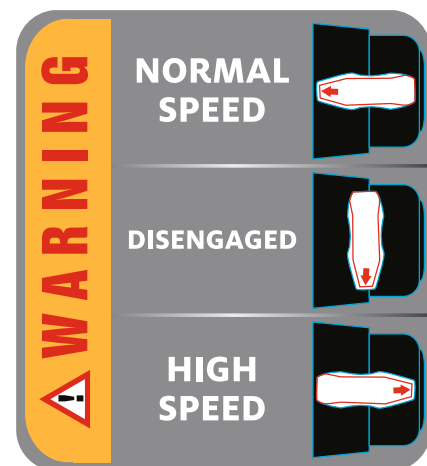
4. Einschaltdauer

Die maximale normale Einschaltdauer beträgt 50 Sekunden, gefolgt von einer 5-minütigen Abkühlphase, maximal 10 Zyklen bei normalen Umgebungstemperaturen.

5. Kabelgebundene Fernbedienung

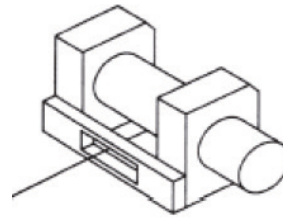
Schließen Sie die Fernbedienung mit dem 3,5 m langen Kabel an den Schaltkasten an, schließen Sie das andere Ende des Kabels an die Handsteuerung an und verwenden Sie sie durch Drücken der Richtungsschalter.

Vergewissern Sie sich, dass die Kupplung entsprechend der Bergungssituation verwendet wird. Siehe nachstehendes Diagramm.

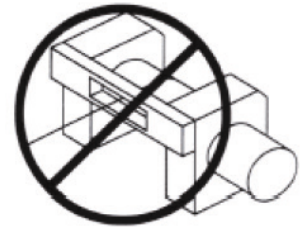


AUSSTATTUNG

1. Montieren Sie die Winde auf einer ebenen, festen Grundplatte, die mindestens 10 mm dick sein muss, da der auf die Winde ausgeübte Druck dazu führen kann, dass das Getriebe blockiert, wenn sie nicht so montiert ist. Ein universeller, für Winden geeigneter Rammschutz sollte über genügend Schraubenlöcher und Platz für die Montage der Winde verfügen. Denken Sie bei der Montage daran, dass die Winde mit dem Kunststoffseil in einer unterwickelten Ausrichtung auf der Kunststoffseiltrommel betrieben werden muss. Die Winde ist so konstruiert, dass sie in einer Richtung auf- und abwickelt. Versuchen Sie NICHT, den Betrieb der Winde umzukehren.



Unterwind



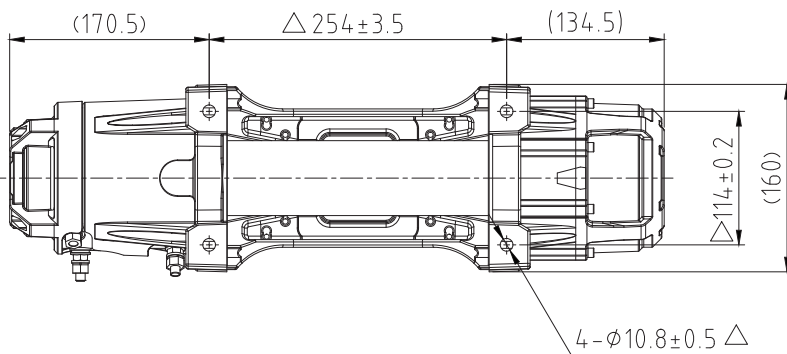
Überwindung

2. Die Winde sollte mit Schrauben aus Kohlenstoffstahl M10 x 30 mm und Muttern M10 und mitgelieferten Federscheiben befestigt werden.

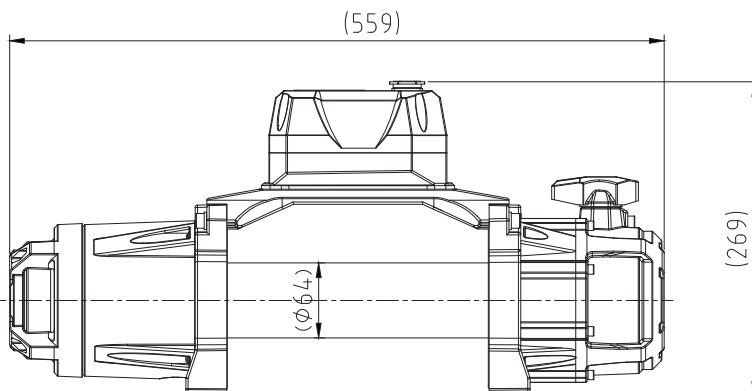
3. Die Umlenkrolle ist so zu montieren, dass sie das Windenseil auf die Trommel führt.

BEFESTIGUNGSSCHRAUBENMUSTER

Einheit: mm



Einheit: mm





ELEKTRISCHE ANSCHLÜSSE

VORSICHT

Treffen Sie geeignete Sicherheitsvorkehrungen, wenn Sie mit oder in der Nähe von Batterieanschlüssen arbeiten.

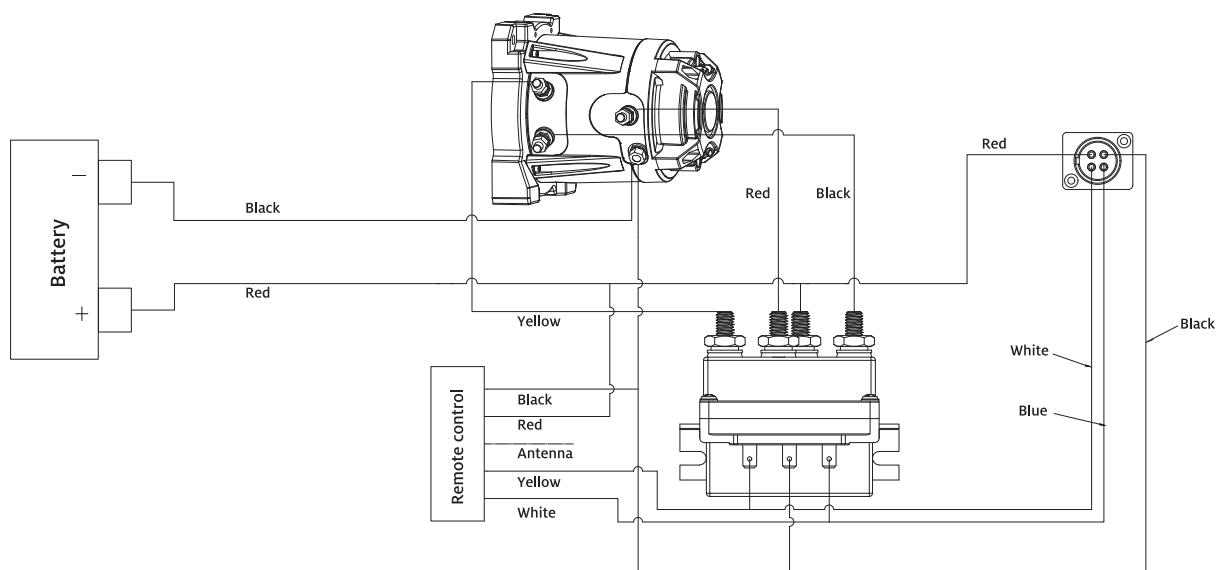
- Tragen Sie immer einen Augenschutz, wenn Sie mit Batterien arbeiten.
- Vergewissern Sie sich, dass die Batterie in gutem Zustand ist. Vermeiden Sie den Kontakt mit der Batterie-säure oder anderen Verunreinigungen. Korrosion an den elektrischen Anschlüssen verringert die Leistung oder kann einen Kurzschluss verursachen.
- Verlegen Sie elektrische Kabel niemals über scharfe Kanten, durch oder in der Nähe von beweglichen Teilen oder in der Nähe von Teilen, die heiß werden können.
- Isolieren und schützen Sie immer alle freiliegenden Kabel und elektrischen Anschlüsse.
- Montieren Sie die Bolzen immer so, wie sie mit der Winde geliefert wurden.

BATTERIEANFORDERUNGEN

- Empfohlen wird mindestens ein 650C CA-Akku.
- es wird empfohlen, den Motor des Fahrzeugs während des Windenbetriebs laufen zu lassen, um eine ausreichende Ladung der Batterie zu erhalten.

ELEKTRISCHER SCHALTPLAN

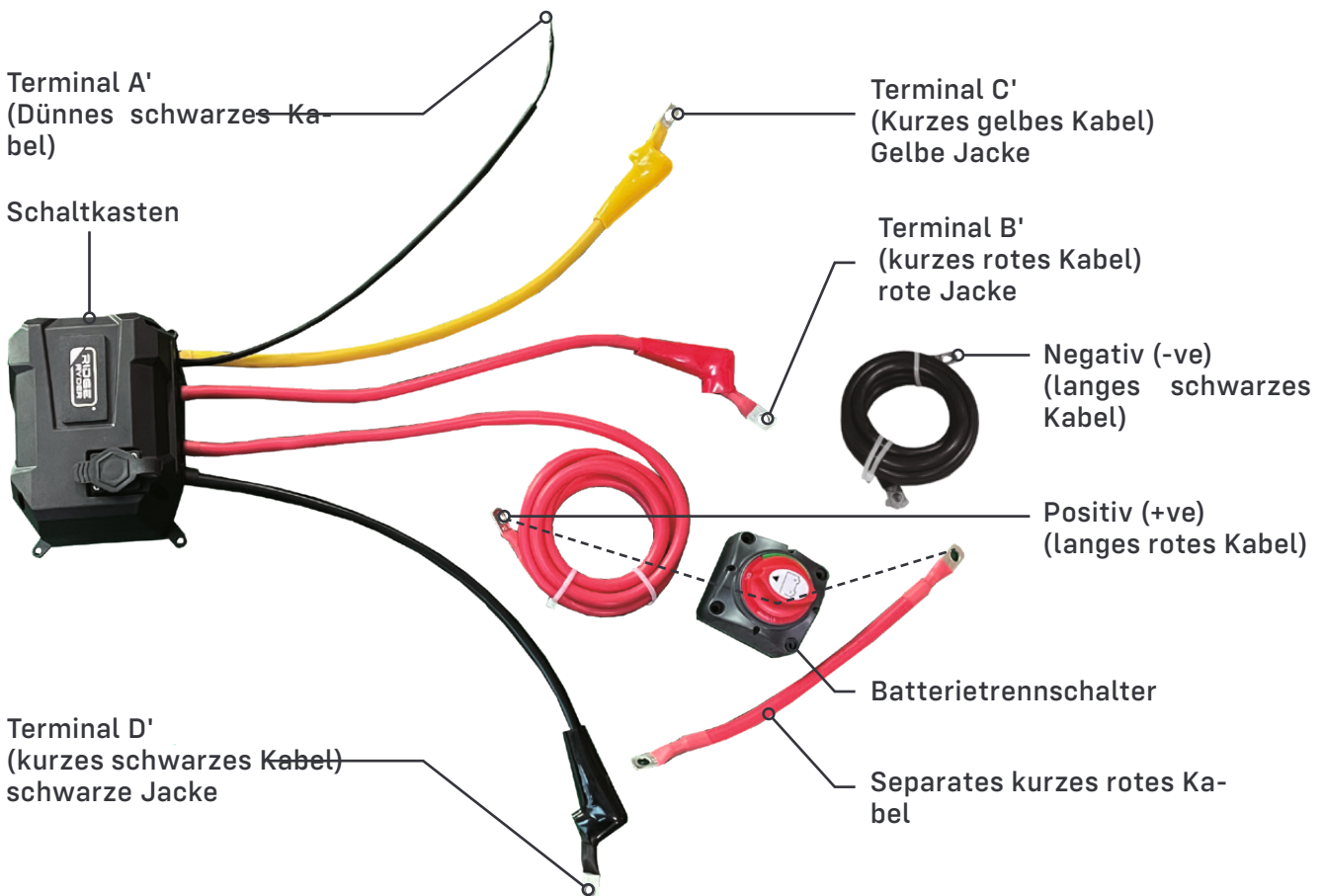
Version mit einem Magneten





ANSCHLUSSHINWEISE

1. Kurzes rotes Kabel mit rotem Mantel (B') an die rote Klemme (B) des Windenmotors anschließen.
2. Kurzes gelbes Kabel mit gelbem Mantel (C') an die gelbe Klemme (C) des Windenmotors anschließen.
3. Schließen Sie das kurze schwarze Kabel mit schwarzem Mantel (D') an die schwarze Klemme (D) des Windenmotors an.
4. Schließen Sie das dünne schwarze Kabel (A') an die Klemme (A) des Windenmotors an.
5. Schließen Sie das lange schwarze Kabel an: ein Ende an die Klemme (A) des Windenmotors und das andere Ende an den Minuspol (-) Ihrer Batterie.
6. Verbinden Sie das lange rote Kabel mit dem Pluspol (+) an einer Klemme des Batterietrennschalters, schließen Sie die andere Klemme an das separate kurze rote Kabel an.
7. Schließen Sie das separate kurze rote Kabel an den Pluspol (+) Ihrer Batterie an.





DEHNEN UND VORBEREITEN

Das Kunststoffseil ist nicht in der Garantie enthalten. Die Lebensdauer des synthetischen Seils hängt direkt von der Pflege ab, die es erfährt. Das Synthetikseil einer neuen Winde oder jedes Ersatz-Synthetikseils sollte vor der ersten Benutzung der Winde unter einer Last von mindestens 450 kg auf die Trommel aufgespult werden, um eine korrekte Anwendung zu gewährleisten. Bitte befolgen Sie die nachstehenden Anweisungen zum Aufspannen des Kunststoffseils auf die Windentrommel.

1. Die folgenden Schritte sollten aus Sicherheitsgründen von einem Zweierteam durchgeführt werden.

HINWEIS

- Verlassen Sie das Fahrzeug niemals mit einer Last auf dem Kunststoffseil der Winde.
- Die richtige Spannung des Kunststoffseils ist entscheidend für eine lange Lebensdauer des Produkts.
- Durch das Spannen des Kunststoffseils wird verhindert, dass die äußeren Lagen des Kunststoffseils die inneren Lagen einklemmen und verformen.
- Achten Sie darauf, jede Lage gleichmäßig auf die Trommel zu wickeln, um eine Beschädigung des Kunststoffseils zu vermeiden.
- wenn Sie versuchen, das Kunststoffseil selbst zu spannen, müssen Sie die Feststellbremse anziehen und das Fahrzeug einparken oder den Gang einlegen und das Fahrzeug ausschalten.

2. Suchen Sie einen offenen, flachen und ebenen Platz, der groß genug ist, um die Länge des Kunststoffseils freizulegen, und genügend Platz für das Fahrzeug bietet.

3. Drehen Sie die Kupplung in die Position "Ausgerastet". Ziehen Sie das Kunststoffseil heraus, bis mindestens acht Seilwindungen auf der Trommel sind. Ziehen Sie nicht weiter als bis zu diesem Punkt, da sonst nicht mehr genügend synthetisches Seil auf der Trommel verbleibt, um sicher unter Last zu fahren. Sobald das synthetische Seil abgespult ist, stellen Sie den Kupplungshebel auf die Position "Normalgeschwindigkeit".

4. Befestigen Sie das Ende des Gabelhakens an einem geeigneten Anschlagpunkt und fahren Sie rückwärts, bis das Kunststoffseil nur noch wenig Spiel hat. Denken Sie daran, nach dem Abstellen des Fahrzeugs die Feststellbremse anzuziehen.

5. Schließen Sie den Fernschalter an die Windensteuerung an. Wickeln Sie die Winde ein, bis die gesamte Lose auf die Windentrommel aufgewickelt ist. Achten Sie darauf, dass alle Hände und lose Kleidung von der Umlenkrolle ferngehalten werden, da es sonst zu Verletzungen kommen kann. Stellen Sie sicher, dass das Kunststoffseil von der Unterseite der Trommel abgewickelt wird, da die automatische Lasthaltebremse nicht richtig funktioniert, wenn es nicht von der Unterseite der Trommel aufgewickelt wird.

6. Denken Sie daran, immer einen Windendämpfer zu verwenden, wenn das synthetische Seil zu Bergungs- oder Setzzwecken unter Spannung steht.

7. Weisen Sie Ihren Assistenten an, sich seitlich des Fahrzeugs in einem Abstand von mindestens der 1,5-fachen Länge des Kunststoffseils der Winde aufzuhalten. Ihr Helfer sollte Ihnen signalisieren, ob das Kunststoffseil korrekt aufgewickelt wird, indem er beobachtet, wie sich das Kunststoffseil beim Aufwickeln der Winde diagonal über die Umlenkrolle bewegt. Lösen Sie die Feststellbremse, während Sie das Bremspedal mäßig betätigen. Drücken Sie die Taste "**IN**" auf der Fernsteuerung.

Nachdem Sie die Winde ca. 2 Meter eingezogen haben, stoppen Sie die Winde, lassen das Bremspedal los und ziehen die Feststellbremse an. Dadurch wird sichergestellt, dass das Kunststoffseil der Winde nicht belastet wird. Steigen Sie aus dem Fahrzeug aus und überprüfen Sie die Winde, um sicherzustellen, dass sich das Kunststoffseil gleichmäßig aufwickelt und nicht in eine untere Schicht des Kunststoffseils einsinkt. Wenn das Kunststoffseil in die untere Schicht des Kunststoffseils auf der Trommel einsinkt, schalten Sie die Winde "**AUS**" und wiederholen Sie diesen Schritt von Anfang an mit mehr Druck auf das Bremspedal.

8. Wenn Sie sicher sind, dass sich das Kunststoffseil korrekt auf der Trommel aufgewickelt hat, wiederholen Sie Schritt 7, bis sich das Fahrzeug nicht weiter als 2 Meter von dem von Ihnen verwendeten Ankerpunkt entfernt befindet. Lassen Sie das Bremspedal langsam los und ziehen Sie dann die Feststellbremse an. Dadurch wird sichergestellt, dass das Kunststoffseil der Winde nicht belastet wird.

Steigen Sie aus dem Fahrzeug aus und lösen Sie den Haken des verwendeten Anschlagpunktes. Halten Sie das mitgelieferte Hakenband fest, halten Sie die Spannung auf dem Kunststoffseil der Winde und schalten Sie das Kunststoffseil langsam ein, indem Sie die Fernbedienung langsam einschalten, bis der Haken weniger als 1 Meter von der Umlenkrolle entfernt ist.

KRAFTEN Sie den Gabelhaken NICHT in das Fairlead ein, da dies zu einer Beschädigung des Fairleads, des Gabelhakens und des Kunststoffseils der Winde führt. Beenden Sie das Einholen der Winde und befestigen Sie den Gabelhaken an einem geeigneten Ankerpunkt am Fahrzeug.

Sobald der Gabelkopf am Fahrzeug befestigt ist, betätigen Sie den "**IN**"-Schalter an der Fernbedienung, um die verbleibende Lose im Kunststoffseil der Winde zu verringern, bis die Lose im Kunststoffseil der Winde minimal ist.



SPULEN ANWEISUNGEN

- Beim Umspannen müssen Lederhandschuhe getragen werden.
- Kuppeln Sie niemals bei laufendem Motor.

SPULEN SIE AUS

- Das freie Aufspulen ist die schnellste Art, das Winden-Kunststoffseil für die Bergung aufzuspulen. Bevor Sie das Kunststoffseil frei aufspulen, müssen Sie es so weit ausspannen, dass keine Spannung mehr im Kunststoffseil vorhanden ist. Lösen Sie die Kupplung (Schalter auf "Ausgerastet") und spulen Sie das Winden-Kunststoffseil mit dem mitgelieferten Hakenband manuell auf die für den Windenbetrieb erforderliche Länge auf. Lassen Sie immer 8 Windungen (schwarz markiert) auf der Windentrommel, wenn Sie das Seil für Bergungsarbeiten verwenden.

EINSPULEN UNTER LAST

- Überschreiten Sie niemals die Nennzugkraft der Winde.
- Achten Sie darauf, jede Lage gleichmäßig zu umwickeln, um eine Beschädigung des Kunststoffseils und/oder der Winde zu vermeiden.
- Vermeiden Sie Stoßbelastungen beim Aufwickeln. Benutzen Sie die Fernbedienung intermittierend, um den Durchhang des Kunststoffseils aufzufangen. Stoßbelastungen können die Nennwerte der Winde und des Kunststoffseils bei weitem überschreiten und zu Schäden oder Verletzungen führen.
- es wird empfohlen, einen Windendämpfer zu verwenden, wenn das synthetische Seil unter Last steht und eine Bergung erforderlich ist.

UNTERSTÜTZT

Lassen Sie Ihren Assistenten den Haken mit der Hakenschleife festhalten, um eine möglichst konstante Spannung auf das Kunststoffseil auszuüben. Lassen Sie ihn zur Winde gehen, während Sie die Winde auf "IN" stellen. Lassen Sie den Knopf los, wenn das Kunststoffseil 2,4 m von der Umlenkrolle entfernt ist.

Ziehen Sie die Lose an, indem Sie das Kunststoffseil auf die Trommel pulsieren. Achten Sie darauf, dass Sie nicht zu fest anziehen, da sonst das Kunststoffseil, der Gabelhaken, der Ankerpunkt, die Umlenkrolle und die Winde beschädigt werden können.

ALLGEMEINE WARTUNG

- Überprüfen Sie alle elektrischen Komponenten regelmäßig, um saubere und sichere Verbindungen sicherzustellen.
- Dieser Artikel ist den Elementen ausgesetzt; im Inneren der Winde kann sich Feuchtigkeit ansammeln, wenn sie Regen, Hochdruckreinigern, Dampfreinigung, Flussdurchfahrten und der üblichen Autowäsche ausgesetzt ist. Um Korrosion zu vermeiden, ist es am besten, die Winde mindestens einmal im Monat zu benutzen, und sei es nur, um ein paar Meter ab- und wieder aufzuwickeln; die dabei entstehende Wärme hilft, etwaiges Kondenswasser zu beseitigen.
- Prüfen Sie regelmäßig, ob alle Schrauben und Beschläge fest angezogen und sicher sind, da sie sich unter harten Arbeitsbedingungen lösen können.
- Unter normalen Bedingungen sollte die Winde nicht gewartet werden müssen. Wenn Sie die Winde regelmäßig benutzen, sollten Sie einen Wartungsplan in Betracht ziehen, um die Lebensdauer und Leistung der Winde zu maximieren.
- Wenn die Winde vollständig im Wasser steht, sollte das Windenseil so schnell wie möglich einige Meter abgerollt und die Winde mit einer leichten Last betrieben werden. Die Winde könnte mit den entsprechenden Anschlüssen an einem Baum oder ähnlichem befestigt und die Bremse für die Last leicht angezogen werden. Die entstehende Wärme hilft, eventuelle Feuchtigkeit zu vertreiben.
- Überprüfen Sie das Windenseil vor dem Gebrauch auf Verschleißerscheinungen. Wenn Sie Verschleißerscheinungen feststellen, ersetzen Sie es vor dem Gebrauch.
- Wickeln Sie das Seil sauber auf die Trommel auf. Nach jedem Einsatz der Winde sollte das Seil so weit abgewickelt werden, dass es sauber auf der Trommel aufliegt, und unter Last neu aufgewickelt werden.



DIE WINDE FUNKTIONIERT UNTER NORMALEN BEDINGUNGEN NICHT

- Die Fahrzeugbatterie sollte in gutem Zustand und voll aufgeladen sein.
- Prüfen Sie, ob die gesamte Verdrahtung gemäß den Plänen in diesem Handbuch korrekt ist.
- Prüfen Sie, ob alle elektrischen Anschlüsse und Kabel in gutem Zustand, frei von Korrosion und richtig angeschlossen sind.
- Prüfen Sie, ob der Motor von der Batterie mit Strom versorgt wird.
- Das Erdungskabel sollte direkt an den Erdungspol der Batterie und nicht an das Fahrzeugchassis angeschlossen werden.
- Es sollten nur die mit dieser Winde gelieferten Stromkabel verwendet werden. Andere Kabel sind möglicherweise nicht ausreichend, um die Winde mit ausreichend Strom zu versorgen.
- Überprüfen Sie, ob der Handschalter nicht beschädigt ist und ordnungsgemäß funktioniert.
- Überprüfen Sie die Batterie in der drahtlosen Fernbedienung.
- Prüfen Sie, ob die Steckdose des Schaltkastens in gutem Zustand ist.
- Prüfen Sie, ob das Kabel in der richtigen Richtung auf der Trommel aufgespult ist.
- Vergewissern Sie sich, dass die gesamte Verdrahtung gemäß den Diagrammen in diesem Handbuch korrekt ist.

WINDENMOTOR WIRD ZU HEISS

- Die Winde sollte nur in 50-Sekunden-Zyklen betrieben werden und abkühlen können.
- Prüfen Sie, ob alle elektrischen Anschlüsse und Kabel in gutem Zustand, frei von Korrosion und richtig angeschlossen sind.
- Es dürfen nur die mit dieser Winde gelieferten Stromkabel verwendet werden. Andere Kabel sind möglicherweise nicht ausreichend, um die Winde mit ausreichend Strom zu versorgen.

DIE WINDE ARBEITET LANGSAM

- Die Fahrzeugbatterie sollte in gutem Zustand und voll geladen sein, das Ladesystem des Fahrzeugs sollte die Batterie gut versorgen.
- Prüfen Sie, ob alle elektrischen Anschlüsse und Kabel in gutem Zustand, frei von Korrosion und richtig angeschlossen sind.

DER MOTOR DER WINDE FUNKTIONIERT, ABER DAS SEIL LÄSST SICH NICHT AUFWICKELN

- Vergewissern Sie sich, dass der Kupplungsgriff eingerastet ist.

WINDE FUNKTIONIERT NUR IN EINER RICHTUNG

- Prüfen Sie, ob alle elektrischen Anschlüsse und Kabel in gutem Zustand, frei von Korrosion und richtig angeschlossen sind.
- Prüfen Sie, ob die gesamte Verdrahtung gemäß den Plänen in diesem Handbuch korrekt ist.
- Überprüfen Sie, ob der Handschalter nicht beschädigt ist und ordnungsgemäß funktioniert.
- Prüfen Sie, ob die Steckdose des Schaltkastens in gutem Zustand ist.
- Prüfen Sie, ob das Kabel in der richtigen Richtung auf die Trommel aufgespult ist.
- Prüfen Sie, ob das dünne Erdungskabel gemäß dem Diagramm in dieser Anleitung korrekt angeschlossen ist.
- Prüfen Sie, ob alle elektrischen Anschlüsse und Kabel in gutem Zustand, frei von Korrosion und richtig angeschlossen sind.
- Vergewissern Sie sich, dass die gesamte Verdrahtung gemäß den Diagrammen in diesem Handbuch korrekt ist.
- Vergewissern Sie sich, dass die Batterie in gutem Zustand und voll geladen ist.

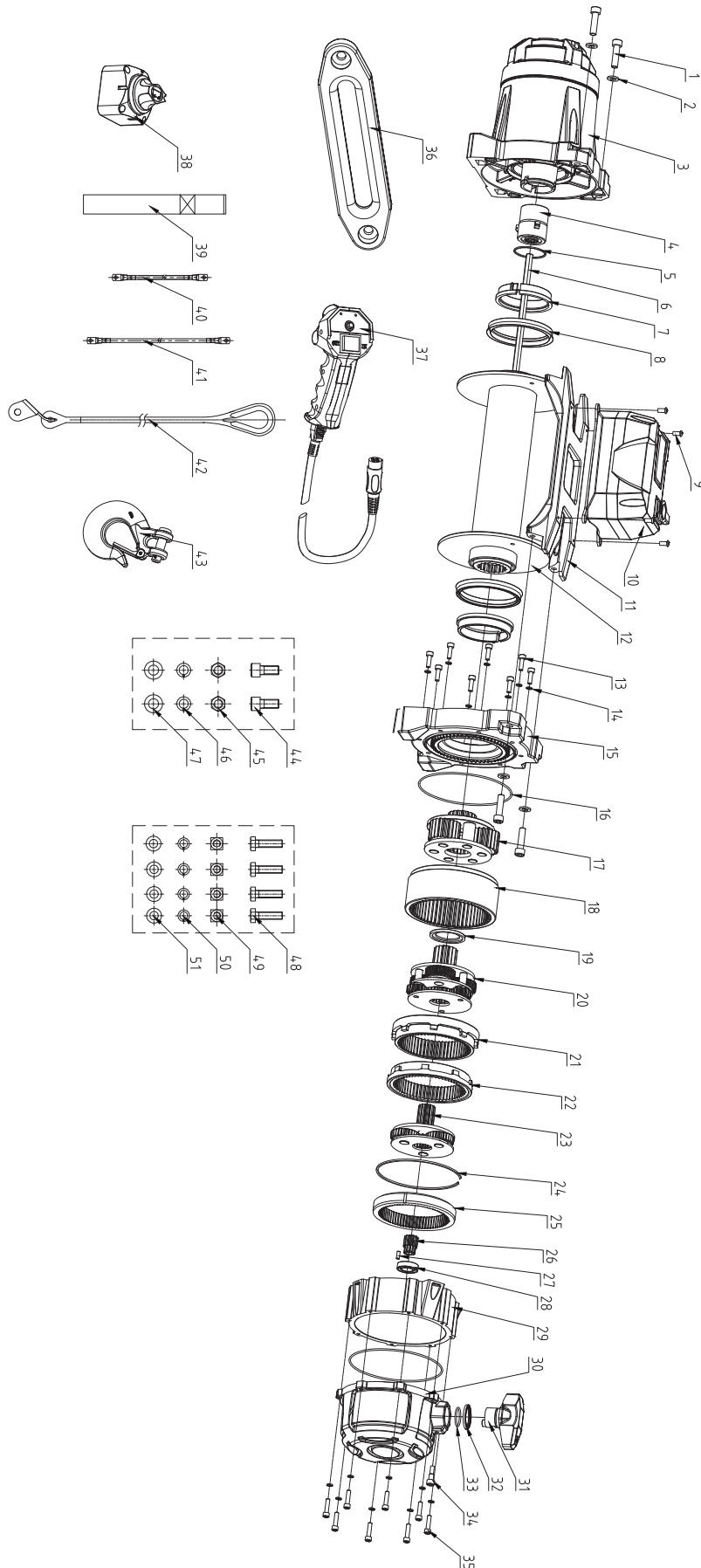
WINDE KUPPELT NICHT EIN IN FREESPOOL

- Stellen Sie sicher, dass die Winde auf einer ebenen Fläche montiert ist, damit alle Komponenten (Motor, Trommel und Getriebe) ausgerichtet sind.
- Überprüfen Sie alle Befestigungsschrauben der Winde und stellen Sie sicher, dass sie fest angezogen und sicher sind.

TEILE AUFLISTUNG



| Teil Nr. | Teil Beschreibung | Menge | Mark |
|----------|---|-------|-----------------|
| 1 | Innensechskantschraube | 4 | MS x 25 |
| 2 | Federscheiben | 4 | Ø 8 x 2,2 |
| 3 | Elektrische Komponenten | | |
| 4 | Die Komponenten der Bremse | | |
| 5 | Federhaltering | | |
| 6 | Antriebswelle | | |
| 7 | Gleitlager | 2 | |
| 8 | Dichtungsscheibe | 2 | |
| 9 | Kreuzschlitzschraube mit Innensechskant | 4 | MS x 22 |
| 10 | Montage des Schaltkastens | | |
| 11 | Holmplatte | | |
| 12 | Trommelmontage | 1 | |
| 13 | Zylinderkopfschraube mit Innensechskant | 8 | MS X 16 |
| 14 | Federscheiben | 16 | Ø5 |
| 15 | Getriebehalterung | 1 | |
| 16 | O-Ring | 2 | |
| 17 | Tertiäres Planetenradsystem | | |
| 18 | Fester Zahnkranz (57 Zähne) | | |
| 19 | Kunststoff-Scheibe | | |
| 20 | Sekundäres Planetenradsystem | | |
| 21 | Dichtung | | |
| 22 | Sekundärer beweglicher Zahnkranz | | |
| 23 | Erste Planetengetriebebaugruppe | | |
| 24 | Kleiner Clip | | |
| 25 | Kleiner Zahnkranz | | |
| 26 | Erstens, dass sechseckige Zentralrad | | |
| 27 | Zylindrischer Stift | | |
| 28 | Lager | | |
| 29 | Getriebehülse | | |
| 30 | Getriebeabdeckung | | |
| 31 | Kupplungsgriff | | |
| 32 | Kunststoff-Scheibe | | |
| 33 | O-Ring | | |
| 34 | Die Stellschraube | | |
| 35 | Zylinderkopfschraube mit Innensechskant | 8 | |
| 36 | Klöppel | | |
| 37 | Komponenten des Griffs | | |
| 38 | Batterietrennschalter | | |
| 39 | Sicherheitsgurte | | |
| 40 | Kabel | | 0.26M |
| 41 | Kabel | | 1.76M |
| 42 | Synthetische Seilmontage | | 10MM X 26M |
| 43 | Haken | 1 | |
| 44 | Zylinderkopfschraube mit Innensechskant | 2 | M12 X 25 |
| 45 | Sechskantmutter | 2 | M12 |
| 46 | Federscheiben | 2 | Ø 12 X 3,1 |
| 47 | Waschmaschine | 2 | Ø 12 X Ø 24 X 2 |
| 48 | Äußere Sechskantschraube | 4 | M10 X 30 |
| 49 | Vierkantmutter | 4 | M10 X 16 X 8,3 |
| 50 | Federscheiben | 4 | Ø 10 X 2,6 |
| 51 | Waschmaschine | 4 | Ø 10 X 20 X 2 |





GARANTIE

Wir garantieren, dass unser Produkt für einen Zeitraum von 24 Monaten frei von Qualitäts- und Herstellungsfehlern ist. Sollte Ihr Produkt innerhalb dieses Zeitraums defekt werden, bietet Ihnen Winch Industry GmbH entweder einen Ersatz, eine Gutschrift oder eine Rückerstattung an, wenn ein Produkt fehlerhaft ist, falsch beschrieben wurde, sich von dem Ihnen gezeigten Muster unterscheidet oder nicht das tut, was es tun soll.

Diese Garantie erstreckt sich nicht auf wesentlich veränderte Produkte, unsachgemäße oder missbräuchliche Verwendung des Produkts entgegen den Gebrauchsanweisungen oder dem Verpackungsetikett, Meinungsänderungen und normalen Verschleiß.

Unsere Waren sind mit Garantien ausgestattet, die nach dem australischen Verbrauchergesetz nicht ausgeschlossen werden können. Sie haben Anspruch auf Ersatz oder Rückerstattung im Falle eines schwerwiegenden Fehlers und auf Entschädigung für jeden anderen vernünftigerweise vorhersehbaren Verlust oder Schaden. Sie haben auch Anspruch auf Reparatur oder Ersatz der Waren, wenn die Waren nicht von akzeptabler Qualität sind und der Fehler nicht zu einem größeren Fehler führt.

Um die Garantie in Anspruch zu nehmen, bringen Sie das Produkt zum Service Desk in der nächstgelegenen Filiale, in der Sie es gekauft haben. Sie müssen die Quittung oder einen anderen Kaufbeleg vorlegen. Für die Bearbeitung Ihres Anspruchs können zusätzliche Informationen erforderlich sein. Sollten Sie keinen Kaufnachweis in Form einer Quittung oder eines Kontoauszugs vorlegen können, kann zur Bearbeitung Ihres Anspruchs ein Ausweis mit Namen, Adresse und Unterschrift erforderlich sein.

Die Kosten für die Rücksendung Ihres Produkts an das Geschäft müssen normalerweise von Ihnen getragen werden. Bei Einkäufen im Online-Shop übernimmt die SRGS PTY LTD die Kosten für die Rücksendung eines Produkts, das als schwerwiegender Fehler eingestuft wird.

Die durch diese Garantie gewährten Vorteile für den Kunden gelten zusätzlich zu anderen Rechten und Rechtsmitteln des australischen Verbraucherrechts in Bezug auf die Waren oder Dienstleistungen, auf die sich diese Garantie bezieht.

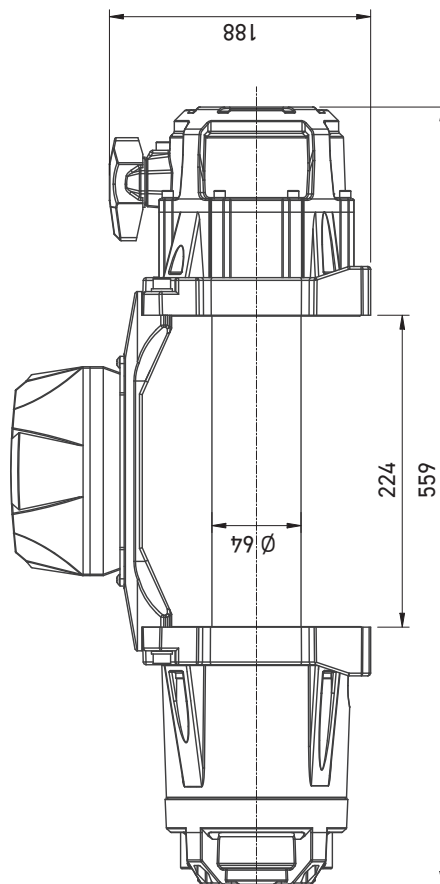
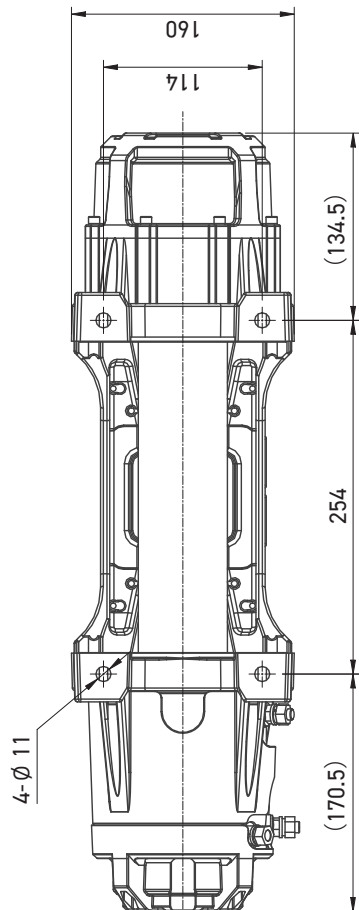
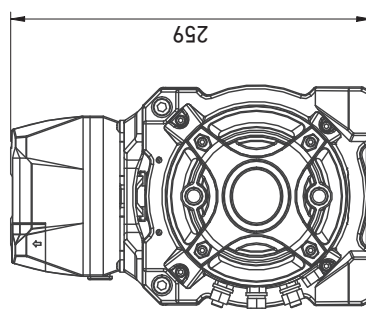
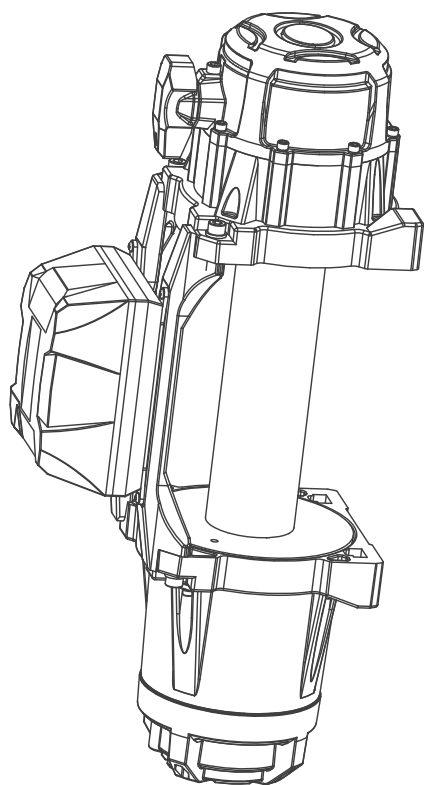
Diese Garantie wird von der Winch Industry GmbH, Gutenbergstraße 4, 86368 Gersthofen, Deutschland, gewährt.

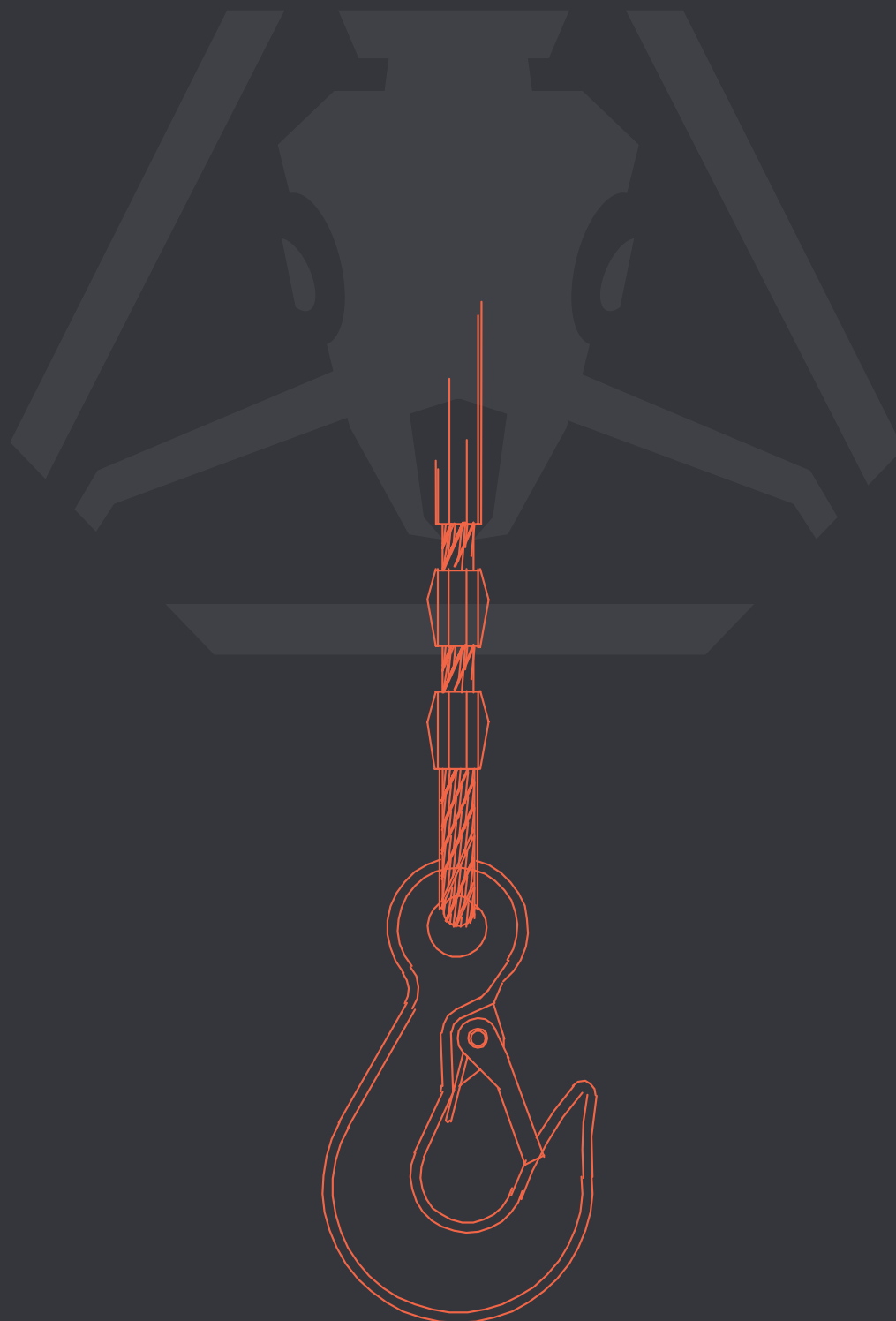
DIE GARANTIE GILT NICHT, WENN

- Das Produkt wurde von jemandem repariert, verändert oder modifiziert, der nicht zur Reparatur berechtigt ist.
- Die Winch Industry GmbH kann nach einer Prüfung oder Inspektion keinen Fehler am Produkt feststellen.
- Das Produkt wurde für einen anderen als den vorgesehenen Zweck verwendet.
- Der Mangel am Produkt ist darauf zurückzuführen, dass der Kunde das Produkt nicht ordnungsgemäß installiert, verwendet oder gewartet hat.
- Das Produkt wurde anormalen Bedingungen ausgesetzt, einschließlich Umwelt, Temperatur, Wasser, Feuer, Feuchtigkeit, Druck, Stress oder Ähnlichem. oder
- Der Mangel ist durch Missbrauch, unsachgemäßen Gebrauch, Nachlässigkeit oder Unfall entstanden.

DIE GARANTIE ERSTRECKT SICH NICHT AUF

- Schäden oder Mängel, die auf normalen Verschleiß zurückzuführen sind.
- Drahtseile oder Kunststoffseile.
- Gewerbliche/industrielle oder Hebeanwendungen.





ANT  **WINCH**